

Instruktion för ansökan om budgetjusteringar för särskilda ändamål - investeringar

Bilaga 3b

I samband med verksamhetsplan och under året finns möjligheter att söka budgetjusteringar för vissa särskilda ändamål.

Övergripande information

- CM4 avser investeringsåtgärder
- Notera att respektive flik kan ha egna specifika instruktioner.
- Om nämnden ansöker om budgetjustering för flera projekt från samma CM-pott ska nämnden själv kopiera ytterligare flikar för det ansökningsförfarandet.
 - Flikar som inte fylls i ska tas bort - Ansökningarna ska vara fullständigt ifyllda
- På fliken Sammanställning ansökningar finns stöd för att sammanställa totalt ansökt belopp med hjälp av referenser till de olika flikarna, raderna kan kopieras om flera ansökningar görs inom samma ändamål

Samtliga ansökningar om budgetjustering görs genom:

1. Ansökan i denna excel-fil

- Excel-filen ska biläggas ärendet i ILS-webb samt registreras i Hypergene enligt tidplan, dvs en vecka innan ärendet ska vara klarmarkerat i ILS-webb.

2. Beslutssats i nämndens ärende

- Det ska framgå att budgetjusteringen avser utgifter (investering)
- Det ska framgå vilket ändamål budgetjusteringen avser (exempelvis klimatinvesteringar)
- Det ska framgå vilket belopp budgetjusteringen uppgår till

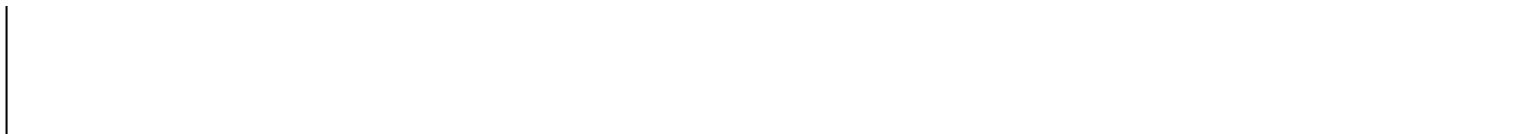
3. Kortfattad summering under rubriken Budgetjusteringar i ärendet

- Det ska framgå att budgetjusteringarna som beskrivs avser investering

4. Registrering i Hypergene görs enligt rutinbeskrivning som finns på intranätet



Stockholms
stad



Sammanställning nämndens ansökningar

Budgetjusteringar för investeringsåtgärder

Fliknamn

Klimatinvsteringar - Solsegel
Klimatinvest - källsortering
Klimatinvest - Markiser till ÄO
Klimatinvesteringar cyklar funk

Trygghetsinvesteringar 1

Trygghetsinvesteringar 2
Biologisk mångfald återvätning
Biologisk mångfald skyltar
Stockholm vid vattnet

Inv. för egen regi (upplag)
Inv. för egen regi (småmask.)

Inv. för egen regi (maskiner)

Inv. för egen regi (fordon)

Nämndens totalt ansökta budgetjusteringar för investeringsåtgärder

Projektnamn	Belopp
Solsegel för skugga i två lekparker	0,3
Klimatmedel minskade utsläpp - källsorteringskärl	0,4
Markiser till vård- och omsorgsboenden	0,5
Inköp av 5 elcyklar inklusive lås	0,1
Frisikt Fagersjö- anläggande av lägre buskar vid plats 1) norra entrén av gång- och cykeltunnel under Havsörnsvägen/centrala Fagersjö 2) norra entrén av gång- och cykeltunnel under Edjervägen/höjden i Fagersjö.	0,3
Frisikt Lingvägen- växtväxling i anslutning till Söderledskyrkans parkering Gubbängen/Hökarängen	0,4
Utredning våtmark Skönstaholm	0,1
Informationsskyltar biologisk mångfald	0,1
Ökad vattenkontakt i vid Magelungen i Fagerjö	4,8
Förvaltningen har för avsikt att etablera ett nytt upplag för hantering av avfall och källsortering	0,5
Förvaltningen har för avsikt att köpa in handhållna eldrivna maskiner.	0,5
Förvaltningen har för avsikt att köpa in tre eldrivna åkgräsklippare, en ogräsmaskin samt en jordbrukstraktor som drivs på HVO100.	3,5
Förvaltningen har för avsikt att köpa in tre stycken eldrivna flakbilar, två arbetsfordon på eldrift samt 2 stycken eldrivna flakcyklar.	3,2
	14,7

Klimatinvesteringar - investering

Information om klimatinvesteringar finns på intranätet:

[Klimatinvesteringsmedel - Stockholms stads intranät](#)

Kontakt stadsledningskontoret:

klimatinvesteringar@stockholm.se

Ansökan om budgetjustering i samband med:

Verksamhetsplan

Sökande nämnd:

Farsta stadsdelsnämnd

Kontaktperson:

Nina Lindberg

Roll:

Landskapsarkitekt

Telefon:

08-508 18 237

Epost:

nina.lindberg@stockholm.se

Namn på projekt:

Solsegel för skugga i två lekparkar

Sökt belopp (mnkr)

0,3

1. Projektbeskrivning

Solsegel för skugga över sandlådor där de minsta barnen sitter stilla en längre stund och behöver skyddas från solens strålar.

1.1 Projektets mål och syfte

Syftet är att skydda de minsta barnen från solen. Målet är att barnen ska kunna använda sandlådorna utan att utsättas för skadlig solstrålning.

Klicka här för att fylla i ytterligare text om fältet ovan inte räcker
1.2 Koppling till relevant handlingsplan
<i>Ange hur projektet bidrar till Stockholms stads förslag till klimathandlingsplan 2030 eller Stockholm stads handlingsplan för klimatanpassning</i>
I Klimathandlingsplanen 2030 (beslutade av KF 2024-12-13) anges att sårbara grupper, vartill barn räknas, ska skyddas mot klimatförändringar, till exempel genom att vidta åtgärder som minskar deras utsatthet vid värmeböljor.
Klicka här för att fylla i ytterligare text om fältet ovan inte räcker
1.3 Beskrivning av vald lösning med motivering
Montering av solsegel över sandlådor i lekparken Byängen i Sköndal och lekparken Hauptvägen 7 i Hökarängen. Åtgärden ger direkt önskat resultat och är snabbare än att till exempel plantera träd för att uppnå skugga.
Klicka här för att fylla i ytterligare text om fältet ovan inte räcker
1.4 Beräkning av CO2-reduktion eller effekt av klimatanpassning
<i>Om projektet avser ökad klimatnytta ska en kalkyl med beräkning av CO2-reduktion från energicentrum redovisas FÖRE och EFTER investeringen.</i>
<i>Om projektet avser klimatanpassning – beskriv den risk som åtgärden avser att avhjälpa eller minska och vilken effekt åtgärden förväntas få på den identifierade risken kopplat till de platsspecifika förutsättningarna.</i>
Klicka här för att ange text.
Klicka här för att fylla i ytterligare text om fältet ovan inte räcker
1.5 Andra nyttor/mångfunktionalitet
<i>Beskriv andra miljönyttor som biologisk mångfald, riskreducering, effekter på trygghet och social hållbarhet etc.</i>
Det är värdefullt att föräldrar tryggt kan låta barnen använda sandlådorna. Sandlådorna är uppskattade lekytor,
Klicka här för att fylla i ytterligare text om fältet ovan inte räcker
1.6 Nya arbetssätt eller innovation
<i>Beskriv eventuella nya arbetssätt eller inslag av innovation i projektet.</i>
Klicka här för att ange text.
Klicka här för att fylla i ytterligare text om fältet ovan inte räcker
1.7 Uppföljning och utvärdering
<i>Beskriv hur och när uppföljningen och utvärderingen av insatsen ska göras.</i>
Uppföljning sker på plats efter att solsegelna har monterats, Utvärdering sker i dialog med användare och deras föräldrar.
Klicka här för att fylla i ytterligare text om fältet ovan inte räcker

2. Tidplan

Ansökan ska innehålla en tidplan med insatsens genomförande från start till uppföljning och slutredovisning. Insatsen ska vara genomförd under innevarande år.

Planering och beställning under vårvintern 2026- Entreprenad vår-försommar 2026. Uppföljning efter avslutad entreprenad och slutredovisning i verksamhetsberättelse 2026.

Klicka här för att fylla i ytterligare text om fältet ovan inte räcker

3. Beskrivning av utgifter och eventuell medfinansiering

Ansökan ska redovisa insatsens totala investering uppdelat på relevanta kostnadsposter. Eventuell egen medfinansiering redovisas och extern medfinansiering redovisas i förekommande fall. Om insatsen till del ska genomföras av annan nämnd eller bolagsstyrelse ska denna del specificeras.

Planering 50 000:- Entreprenadkostnad inklusive TA-planer 250 000:-

Klicka här för att fylla i ytterligare text om fältet ovan inte räcker

4. Påverkan på framtida driftkostnader

Av ansökan ska det framgå om och/eller hur insatsen kan förväntas påverka nämndens eller annan nämnd/styrelses framtida driftkostnader, inklusive kapitalkostnader.

Viss ökad kostnad för årlig hantering, ca 4 timmar per solsegel, cirka 8000 kronor per år för två solsegel. Internräntan är satt till 2,8% för 2026 så det första året är den ökade kapitalkostnaden cirka 8400 kronor. Investeringen skrivs av på 10 år.

Klicka här för att fylla i ytterligare text om fältet ovan inte räcker

5. Projektansökan har stämts av med stödfunktion

5.1 Eventuell kommentar från stödfunktion

Klicka här för att ange text.

6. Övriga upplysningar

kommentar till punkt 5: denna typ av klimatinvestering behöver, enligt anvisningarna, inte stämmas av.

Klicka här för att fylla i ytterligare text om fältet ovan inte räcker

7. Bilagor

Klicka här för att ange text.

Klicka här för att fylla i ytterligare text om fältet ovan inte räcker

Klimatinvesteringar - investering

Information om klimatinvesteringar finns på intranätet:

[Klimatinvesteringsmedel - Stockholms stads intranät](#)

Kontakt stadsledningskontoret:

klimatinvesteringar@stockholm.se

Ansökan om budgetjustering i samband med:

Verksamhetsplan

Sökande nämnd:

Farsta stadsdelsnämnd

Kontaktperson:

Karin Ringholm

Roll:

Enhetschef stadsmiljö

Telefon:

08-508 18 797

Epost:

karin.ringholm@stockholm.se

Namn på projekt:

Klimatmedel minskade utsläpp - källsorteringskärl

Sökt belopp (mnkr)

Avrundat till närmsta hundra tusental.

0,4

1. Projektbeskrivning

Ansökan ska innehålla en tydlig beskrivning av den tänkta åtgärden med mål och syfte.

1.1 Projektets mål och syfte

Syftet är att öka graden av källsortering i stadsdelsområdets parker enligt ny lagstiftning

1.2 Koppling till relevant handlingsplan

Ange hur projektet bidrar till Stockholms stads förslag till klimathandlingsplan 2030 eller Stockholm stads handlingsplan för klimatanpassning

Utbyte av vanliga papperskorgar till källsorteringskärl vid stadsdelsområdets badplatser samt populära platser bidrar till Klimathandlingsplan 2030, klimatnytta med materialåtervinning och resurseffektiv stad.

1.3 Beskrivning av vald lösning med motivering

Enligt ny avfallsförordning ska det från och med 1 januari 2026 finnas möjlighet att källsortera förpackningar i stadsdelsområdets parker som är över 2000 kvm. Därför bedömer förvaltningen att nya kärl med möjlighet till källsortering ska placeras ut vid stadsdelens badplatser som idag saknar denna möjlighet. Utöver detta ska källsorteringskärl för plast placeras ut vid populära platser. Det rör sig om 7 platser.

1.4 Beräkning av CO2-reduktion eller effekt av klimatanpassning

Om projektet avser ökad klimatnytta ska en kalkyl med beräkning av CO2-reduktion från energicentrum redovisas FÖRE och EFTER investeringen.

Om projektet avser klimatanpassning – beskriv den risk som åtgärden avser att avhjälpa eller minska och vilken effekt åtgärden förväntas få på den identifierade risken kopplat till de platsspecifika förutsättningarna.

Effekt av källsortering i parker beräknad CO2-reduktion med 4616 kg CO2e.

1.5 Andra nyttor/mångfunktionalitet

Beskriv andra miljönyttor som biologisk mångfald, riskreducering, effekter på trygghet och social hållbarhet etc.

1.6 Nya arbetssätt eller innovation

Beskriv eventuella nya arbetssätt eller inslag av innovation i projektet.

1.7 Uppföljning och utvärdering

Beskriv hur och när uppföljningen och utvärderingen av insatsen ska göras.

I samband med VB 2026.

2. Tidplan

Ansökan ska innehålla en tidplan med insatsens genomförande från start till uppföljning och slutredovisning. Insatsen ska vara genomförd under innevarande år.

Kärl för källsortering köps in under våren och placeras ut succesivt under sommaren och hösten. Dialog med entreprenör har ägt rum om att öka källsorteringsgraden vid tömningar.

3. Beskrivning av utgifter och eventuell medfinansiering

Ansökan ska redovisa insatsens totala investering uppdelat på relevanta kostnadsposter. Eventuell egen medfinansiering redovisas och extern medfinansiering redovisas i förekommande fall. Om insatsen till del ska genomföras av annan nämnd eller bolagsstyrelse ska denna del specificeras.

Källsorteringskärl 22 st à 17 tkr

Sortify, Mango XL 11tkr i inköp samt 6tkr för dekalering, transport, montering och markförberedelser.

4. Påverkan på framtida driftkostnader

Av ansökan ska det framgå om och/eller hur insatsen kan förväntas påverka nämndens eller annan nämnd/styrelses framtida driftkostnader, inklusive kapitalkostnader.

Källsortering istället för ordinarie tömning har stämts av med entreprenör och regleras inom befintligt avtal för parkskötsel med något ökade driftkostnader. Från den 1 oktober kommer parkskötsel av ske i egen regi.

5. Projektansökan har stämts av med stödfunktion

Energi- och klimatenheten

5.1 Eventuell kommentar från stödfunktion

Avstämd C02-uträkning med Therese Rydstedt, projektledare klimatanalys

6. Övriga upplysningar

Klicka här för att ange text.

Klicka här för att fylla i ytterligare text om fältet ovan inte räcker

7. Bilagor

Beräkningsmall klimatnytta.

Klimatinvesteringar - investering

Information om klimatinvesteringar finns på intranätet:

[Klimatinvesteringsmedel - Stockholms stads intranät](#)

Kontakt stadsledningskontoret:

klimatinvesteringar@stockholm.se

Ansökan om budgetjustering i samband med:

Sökande nämnd:

Farsta

Kontaktperson:

Sandra Ehne

Roll:

Verksamhetscontroller

Telefon:

08-508 180 70

Epost:

sandra.ehne@stockholm.se

Namn på projekt:

Markiser till vård- och omsorgsboenden

Sökt belopp (mnkr)

Avrundat till närmsta hundratusental.

0,5

1. Projektbeskrivning

Ansökan ska innehålla en tydlig beskrivning av den tänkta åtgärden med mål och syfte.

1.1 Projektets mål och syfte

Projektets mål är att sätta upp markiser utanför två vård- och omsorgsboenden i Farsta; Edö och Postiljonen. Syftet är att skapa skydd för våra äldre mot värmeböljor och ökad energieffektivitet. Markiserna är tänkta att ha en skuggande effekt på verksamheternas uteplatser, samtidigt som de skuggar fönstren och därmed håller nere värmen inomhus, och minskar behovet av kylning/AC. Då markiserna monteras på vård- och omsorgsboenden, underlättas utevistelse året runt för de som bor på boendena.

1.2 Koppling till relevant handlingsplan

Ange hur projektet bidrar till Stockholms stads förslag till klimathandlingsplan 2030 eller Stockholm stads handlingsplan för klimatanpassning

Projektet är relevant för klimathandlingsplanens första punkt "En rättvis och inkluderande omställning", då Farsta är ett av stadens utpekade fokusområden, med en utmanande demografi och små möjligheter att gå före. Samtidigt prioriterar stadsdelen givetvis att vara en del av omställningen, och ser här hur satsningen bidrar till att nå målet om att "Planera, bygga och utveckla staden cirkulärt och hållbart".

1.3 Beskrivning av vald lösning med motivering

Markiser bidrar till att skapa svalka under värmböljor. Det är förhållandevis flexibelt att montera och underhålla. Det gynnar de boende samtidigt som elförbrukningen hålls nere.

1.4 Beräkning av CO2-reduktion eller effekt av klimatanpassning

Om projektet avser ökad klimatnytta ska en kalkyl med beräkning av CO2-reduktion från energicentrum redovisas FÖRE och EFTER investeringen.

Om projektet avser klimatanpassning – beskriv den risk som åtgärden avser att avhjälpa eller minska och vilken effekt åtgärden förväntas få på den identifierade risken kopplat till de platsspecifika förutsättningarna.

Stark värme som är svår att hantera för en åldrande befolkning.

1.5 Andra nyttor/mångfunktionalitet

Beskriv andra miljönyttor som biologisk mångfald, riskreducering, effekter på trygghet och social hållbarhet etc.

Fler äldre i fokusområdet Farsta har möjlighet till utevistelse, oavsett väderlek.

Klicka här för att fylla i ytterligare text om fältet ovan inte räcker

1.6 Nya arbetssätt eller innovation

Beskriv eventuella nya arbetssätt eller inslag av innovation i projektet.

Klicka här för att ange text.

1.7 Uppföljning och utvärdering

Beskriv hur och när uppföljningen och utvärderingen av insatsen ska göras.

I samband med verksamhetsberättelse för 2026.

2. Tidplan

Ansökan ska innehålla en tidplan med insatsens genomförande från start till uppföljning och slutredovisning. Insatsen ska vara genomförd under innevarande år.

Vinter 2026 - inventering, nollmätning och upphandling. Vår 2026 - installation och montering. Sommar 2026 - första användning. Höst 2026 - utvärdering och rapportering.

3. Beskrivning av utgifter och eventuell medfinansiering

Ansökan ska redovisa insatsens totala investering uppdelat på relevanta kostnadsposter. Eventuell egen medfinansiering redovisas och extern medfinansiering redovisas i förekommande fall. Om insatsen till del ska genomföras av annan nämnd eller bolagsstyrelse ska denna del specificeras.

Klicka här för att ange text.

4. Påverkan på framtida driftkostnader

Av ansökan ska det framgå om och/eller hur insatsen kan förväntas påverka nämndens eller annan nämnd/styrelses framtida driftkostnader, inklusive kapitalkostnader.

Inga driftskostnader utöver eventuella reparationer och byte av delar.

5. Projektansökan har stämts av med stödfunktion

5.1 Eventuell kommentar från stödfunktion

Klicka här för att ange text.

6. Övriga upplysningar

Klicka här för att ange text.



Stockholms
stad

7. Bilagor

Klicka här för att ange text.

Klimatinvesteringar - investering

Information om klimatinvesteringar finns på intranätet:

[Klimatinvesteringsmedel - Stockholms stads intranät](#)

Kontakt stadsledningskontoret:

klimatinvesteringar@stockholm.se

Ansökan om budgetjustering i samband med:

Sökande nämnd:

Farsta

Kontaktperson:

Marie Lundgren

Roll:

Verksamhetscontroller

Telefon:

08-508 19 233

Epost:

marie.lundgren@stockholm.se

Namn på projekt:

Inköp av 5 elcyklar inklusive lås

Sökt belopp (mnkr)

Avrundat till närmsta hundrausental.

0,1

1. Projektbeskrivning

Åtgärderna ska öka andelen hållbara transporter genom att ersätta resor med kollekttrafiktrafiken med elcykelresor.

1.1 Projektets mål och syfte

Syftet är att öka andelen hållbara transporter genom att ersätta resor med kollekttrafiktrafiken med elcykelresor. Målet är ett mer hållbart resande samtidigt som resor med elcyklar underlättar aktiv mobilitet för medarbetare.

1.2 Koppling till relevant handlingsplan

Inköp av elcyklar stödjer Stockholms stads miljöprogram 2030 genom att minska klimatutsläpp från tjänsteresor och öka andelen hållbart resande.

Genom upphandlingen av elcyklar kan staden också ställa krav på giftfria material och hållbar batterihantering. Sammantaget bidrar elcyklar till ett mer klimatsmart, resurseffektiva och miljövänliga resor i stadens verksamheter.

1.3 Beskrivning av vald lösning med motivering

Elcyklar är ett miljövänligt och framkomligt transportalternativ som stödjer målet i Stockholm stads miljöprogram. Genom att ersätta kollektivtrafiksresor med elcykel minskar verksamhetens klimatutsläpp samtidigt som medarbetarnas arbetsdag effektiviseras. Det stärker arbetet med hållbara transporter och bidrar till en modern och klimatmedveten verksamhet, i linje med stadens övergripande miljöambitioner.

1.4 Beräkning av CO2-reduktion eller effekt av klimatanpassning

Om projektet avser ökad klimatnytta ska en kalkyl med beräkning av CO2-reduktion från energicentrum redovisas FÖRE och EFTER investeringen.

Om projektet avser klimatanpassning – beskriv den risk som åtgärden avser att avhjälpa eller minska och vilken effekt åtgärden förväntas få på den identifierade risken kopplat till de platsspecifika förutsättningarna.

Se bilaga Farsta beräkning-av-klimatnyttan-for-transportmedel. Minskat utsläpp totalt 4 947,47 kg CO2 under hela livslängden.

1.5 Andra nyttor/mångfunktionalitet

Det går snabbt och enkelt att ta sig mellan olika adresser, även när trafiken står still. Elcyklar ger medarbetaren fysisk aktivitet utan att kräva hög ansträngning, och ger en stunds utevistelse som gör gott. Att cykla ger ökad närvaro i lokalsamhället vilket positiva signaler till brukare, medarbetare och medborgare.

1.6 Nya arbetssätt eller innovation

Innovativ mobilitet - medarbetare kan cykla hela sträckor, men även kombinera med byte till lokaltrafik när det behövs.

Genom att använda elcyklar byggs rörelse in i arbetsdagen, vilket främjar välmående.

1.7 Uppföljning och utvärdering

Cykelanvändningen kommer att följas löpande som en del av verksamhetens ordinarie miljö-och kvalitetsarbete.

2. Tidplan

Cyklarna och låsen planeras att köpas in första halvåret 2026.

3. Beskrivning av utgifter och eventuell medfinansiering

<p><i>Ansökan ska redovisa insatsens totala investering uppdelat på relevanta kostnadsposter. Eventuell egen medfinansiering redovisas och extern medfinansiering redovisas i förekommande fall. Om insatsen till del ska genomföras av annan nämnd eller bolagsstyrelse ska denna del specificeras.</i></p>
<p>24 tkr per elcykel inkl lås och totalt fem cyklar med lås. Totalt 120 tkr</p>
<p>4. Påverkan på framtida driftkostnader</p>
<p>Service, eventuella reparationer, ev byte av delar.</p>
<p>5. Projektansökan har stämts av med stödfunktion</p>
<p>5.1 Eventuell kommentar från stödfunktion</p>
<p>Har stämts av med Anna Norberg, projektledare Miljöforden och hållbara transporter, Miljöförvaltningen. (fanns ej med i rullisten)</p>
<p>6. Övriga upplysningar</p>
<p>7. Bilagor</p>
<p>Se bilaga Farsta berakning-av-klimatnyttan-for-transportmedel</p>

Trygghetsinvesteringar

Samtliga nämnder kan ansöka om budgetjustering för investeringar som syftar till trygghetsskapande åtgärder. Åtgärderna ska avse fysiska investeringar på mark, anläggning eller fastighet och utgå ifrån en lokal behovsanalys av tryggheten.

Ansökan om budgetjustering i samband med:

Verksamhetsplan

Sökande nämnd:

Farsta Stadsdelsnämnd

Kontaktperson:

Elin Sundqvist

Telefon:

076-121 97 16

Epost:

elin.sundqvist@stockholm.se

Kontaktperson:

Jan Ekman

Telefon:

08-508 18 033

Epost:

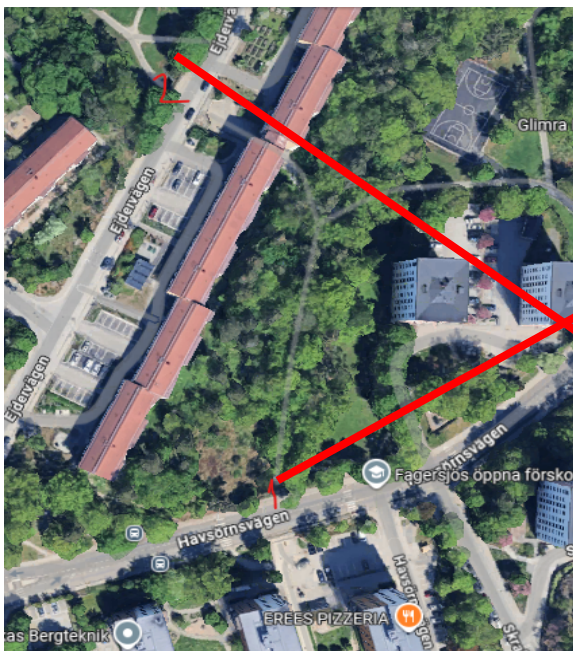
jan.ekman@stockholm.se

Eventuell samverkan med nämnd/bolagsstyrelse

Om insatsen till del ska genomföras genom annan nämnd/bolagsstyrelse ska överenskommelse om detta ha skett med berörd part, ange i så fall detta nedan. Facknämnder som söker medel ska inför ansökan föra dialog med berörda stadsdelsnämnder.

Namn på insatser
Frisikt Fagersjö- anläggande av lägre buskar vid plats 1) norra entrén av gång- och cykeltunnel under Havsörnsvägen/centrala Fagersjö 2) norra entrén av gång- och cykeltunnel under Edjervägen/höjden i Fagersjö.
Koordinater
Plats 1) 59.246863, 18.061573 plats 2) 59.248217, 18.060936
Sökt belopp (mnkr) Avrundat till närmsta hundra tusental
0,3
1. Beskrivning (mål och syfte)
<i>Ansökan ska innehålla en tydlig och detaljerad beskrivning av den tänkta åtgärden med övergripande mål och syfte. Underrubrikerna i beskrivningen ska ge en tydlig koppling mellan den lokala behovsanalys som gjorts och det resultat som förväntas.</i>
1.1 Problembeskrivning
<i>Gör en platsspecifik och väl underbyggd problembeskrivning om varför en investering behövs. Det kan exempelvis utgå ifrån den lokala samverkansöverenskommelsen med polisen, trygghetsvandringar, dialoger med berörda eller andra lokala brottsförebyggande eller trygghetsskapande sammanhang. Lägg in en karta med en markering av aktuell plats nedan.</i>

Farsta är ett fokusområde och en av fokusarbetets prioriterade geografiska platser. Detta med anledning av områdets socioekonomiska utmaningar. Fagersjö är även prioriterad inom ramen för den lokala samverkansöverenskommelsen med polisen. Den regionala trygghetmätningen 2025 visar att vårdnadshavare i Fagersjö känner mer oro än för vårdnadshavare i stadsdelen i stort, för sina barn att vistas utomhus dagtid i området. Fagersjö har en ung befolkning som kännetecknas av många barn per familj framförallt i flerfamiljsbostäderna i de centrala och kuperade delarna av Fagersjö. Det naturliga gångstråket till skola eller busshållplatser är gångvägen som går genom dessa tunnlar för boende i flerfamiljsbostäder. Över tid har Stadsdelsförvaltningen fått klagomål från medborgare om otrygghetsproblem i anslutning till tunnlarna. Tunnlarna är välanvända för framförallt barn i grundskoleålder som rör sig mellan Fagersjöskolan och flerfamiljsbostäderna samt för barn som äldre till och från busshållplatsen. Tunnlarna angränsar parkmark som i dagsläget består till huvudsak av underhållskrävande och kostnadsdrivande växtlighet för att kunna upprätthålla frisikt. Detta tillsammans med en högväxande typ av buskar har omöjliggjort fria siktvägar till och från närmaste bilväg men även från vissa vinklar från gångvägen. Det har framkommit i tidigare genomförd trygghetsvandring att buskarna skymmer gångbanebelysningen vilket gör att fler uttrycker att de antingen inte går ut vid kvällens inbrott eller att de som ska ta sig någonstans i högre utsträckning nyttjar bilen istället för att gå eller cykla även korta sträckor. Platserna har vid tillfällen även nyttjats för narkotikahandel/bruk vilket underlättats av den skymda sikten från bilvägen.



1.2 Berörd målgrupp

Ange den/de målgrupper som insatsen riktar sig till. Både allmänna och särskilda målgrupper ska specificeras. Redogörelsen ska även skatta storleken på de målgrupper som berörs - exempelvis hur många unga som bor i ett område eller antalet personer som passerar en viss plats.

Plats 1 och 2) insatsen riktar sig till alla individer som potentiellt skulle nyttja gång- och cykelvägarna genom tunnlarna på platserna. Som nämnt ovan kännetecknas dock Fagersjö av en tämligen ung befolkning och familjer med många barn per hushåll. Därmed blir det mest prioriterade målgruppen för denna insats barn i grundskoleåldern för att dessa och deras vårdnadshavare ska känna mer trygghet att röra sig till fots i området.

1.3 Beskrivning av insatsen

Beskriv vad insatsen består av och hur den ska genomföras. Insatsen ska vara logiskt kopplad till ovan beskrivna problembild och de resultat som förväntas. Innan ansökan lämnas in ska samråd ske med andra berörda förvaltningar om insatsernas genomförbarhet, vilket ska beskrivas här.

plats 1 och 2) De inringade ytorna som idag består av siktskymmande buskar ska ersättas med lägre. Valet av nya buskar från nuvarande siktskymmande kommer att göras med sorter som gynnar pollinatörer.

Klicka här för att fylla i ytterligare text om fältet ovan inte räcker

1.4 Förväntat resultat

Beskriv de positiva resultat och effekter som insatsen ska generera för målgruppen. Som exempel kan detta handla om ökad känsla av trygghet för kvinnor på ett torg vilket leder till fler kvinnor som rör sig på torget.

plats 1 och 2) ökad upplevd trygghet för besökande och förbipasserande antingen till fots eller med icke-motordrivet fordon vilket leder till att fler individer rör sig i området och indirekt blir kapabla väktare, med andra ord försvårar för motiverade gärningspersoner att bedriva brottslig verksamhet på platserna.

Klicka här för att fylla i ytterligare text om fältet ovan inte räcker

1.5 Uppföljning och utvärdering

Beskriv hur och när uppföljningen och utvärderingen av insatsen ska göras samt hur de avses dokumenteras och spridas.

Genomföra trygghetsvandring vid de specifika platserna efter genomförd åtgärd senast december 2026.

Klicka här för att fylla i ytterligare text om fältet ovan inte räcker

2. Organisation för insatsernas genomförande

Beskriv kortfattat den organisation som ansvarar för att genomföra insatsen samt ansvarar för att följa upp dess effekter. Om samverkan sker med lokala aktörer i arbetet ska detta beskrivas under denna punkt, exempelvis fastighetsägare, civilsamhälle, polis.

Projektledare: Elin Sundqvist

Kommunikation: Erik Wagner Sobelius

Parkförvaltare: Jan Ekman och Nina Lindberg

Genomförandet sker genom inom ramavtal upphandlad byggentreprenör

Klicka här för att fylla i ytterligare text om fältet ovan inte räcker

2.1 Avstämt med berörd stadsdelsnämnd

3. Tidplan

Ansökan ska innehålla en tidplan med identifierade faser i insatsens genomförande från start till uppföljning och slutredovisning. Insatsen kan löpa under mer än ett år men kräver en tydlig tidplan med kostnader fördelade på respektive år.

plats 1 och 2) projektering, planering våren 2026.

Genomförande hösten 2026

Redovisning i samband med VB 2026

4. Beskrivning av utgifter och eventuell medfinansiering

Ansökan ska redovisa insatsens totala investering uppdelat på relevanta kostnadsposter. Eventuell egen medfinansiering redovisas och extern medfinansiering redovisas i förekommande fall. Om insatsen till del ska genomföras av annan nämnd eller bolagsstyrelse ska denna del specificeras.

Byte till lägre buskar vid gångtunnlar i Fagersjö

Av ansökan ska det framgå om och hur insatsen förväntas påverka nämndens eller annan nämnd/styrelses framtida driftutgifter/kostnader, inklusive kapitalkostnader. Kompensation för kapitalkostnader beaktas i särskild ordning i samband med kommande verksamhetsplaner.

Farsta stadsdelsnämnd är huvudman för marken. Investeringen överskrider ett prisbasbelopp och avses skrivas av på 10 år. Avseende plats 1 och 2) antas driftkostnaderna initialt att öka för att sedan återgå till oförändrade kostnader.

4. Bilagor

Klicka här för att ange text.

Klicka här för att fylla i ytterligare text om fältet ovan inte räcker



0,4
30 000
20 000
350 000

Biologisk mångfald - investeringsmedel

Stadsdelsnämnderna kan söka investeringsmedel för åtgärder som bidrar till genomförande av de stadsdelsvisa åtgärdsförslag för biologisk mångfald.

Ansökan om budgetjustering i samband med:

Verksamhetsplan

Sökande nämnd:

Farsta stadsdelsnämnd

Kontaktperson:

Klara Allenmark

Roll:

Landskapsarkitekt

Telefon:

850818088

Epost:

klara.allenmark@stockholm.se

Namn på projekt:

Utredning våtmark Skönstaholm

Sökt belopp (mnkr)

Avrundat till närmsta hundratusental.

0,1 kr

1. Projektbeskrivning

Ansökan ska innehålla en tydlig beskrivning av den tänkta åtgärden med mål och syfte.

1.1 Projektets mål och syfte

I Skönstaholm samt området öster om Skönstaholm och Nynäsvägen finns uträtade diken. I SÅF:en föreslås att det här finns förutsättningar för att skapa nya våtmarker. Stadsdelen planerar att ihop med Miljöförvaltningen beställa en utredning med syfte att utreda vilka åtgärder som bör göras. Våtmarker spelar en nyckelroll i ekosystemet och utgör artrika miljöer. Att återskapa våtmarker bidrar till att berika den biologiska mångfalden. Det innebär dessutom viktiga miljöer som är grundläggande för vårt ekosystem.

1.2 Koppling till stadsdelsvist åtgärdsförslag för biologisk mångfald

Beskriv koppling till stadsdelsvist åtgärdsförslag för biologisk mångfald och var åtgärden ligger. Bifoga gärna kartbild.

Finns föreslaget i SÅF:en på sid 43. Där beskrivs det att "Vid Skönstaholm i stråkets mellersta del finns idag fler anlagda groddjursdammar. Det är viktigt att dessa sköts för att bibehålla sin ekologiska funktion, men det finns även förutsättningar att stärka dessa dammar genom att restaurera uträtade diken och skapa nya våtmarker." samt "Öster om Skönstaholm och Nynäsvägen finns ett gammalt uträtat dike som omges av skog. Här skulle det vara lämpligt att restaurera diket, antingen i en meandrande form eller som en större våtmark. En sådan åtgärd skulle stärka förutsättningarna för groddjur och trollsländor."

1.3 Andra nyttor

Beskriv andra miljönyttor som klimat, effekter på trygghet, social hållbarhet etc.

Våtmarker kan minska utsläpp av växthusgaser och ökar motståndskraften mot översvämningar

1.4 Nya arbetssätt eller innovation

Beskriv eventuella nya arbetssätt eller inslag av innovation i projektet.

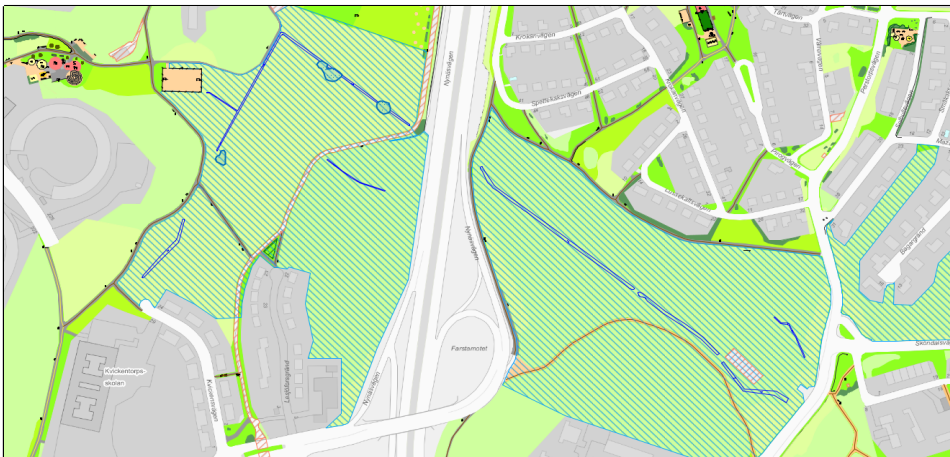
1.5 Uppföljning och utvärdering

Beskriv hur och när uppföljningen och utvärderingen av insatsen ska göras.

Utredningen följs upp i samarbete med miljöförvaltningen.

1.6 Karta och beskrivning av plats

Utredningen avser området Skönstaholm och området mellan Nynäsvägen och Drevviken.



2. Tidplan

Ansökan ska innehålla en tidplan med insatsens genomförande från start till uppföljning och slutredovisning. Insatsen ska vara genomförd under innevarande år.

Uppstart vår 2026. Utförande vår-sommar. Uppföljning och slutredovisning höst 2026.

3. Beskrivning av utgifter och eventuell medfinansiering

Ansökan ska redovisa insatsens totala investering uppdelat på relevanta kostnadsposter. Eventuell egen medfinansiering redovisas och extern medfinansiering redovisas i förekommande fall. Om insatsen till del ska genomföras av annan nämnd eller bolagsstyrelse ska denna del specificeras.

50 000 kr egentid

10 000 utredning (utredningen görs i samarbete med vattenenheten på miljöförvaltningen och beräknas kosta 100 000 kr. Utredningen planeras finansieras med 90% LONA-medel och 10% CM-medel.)

4. Påverkan på framtida driftkostnader

Av ansökan ska det framgå om och/eller hur insatsen kan förväntas påverka nämndens eller annan nämnd/styrelses framtida driftkostnader, inklusive kapitalkostnader.

Den insats som görs efter utredningen beräknas öka framtida driftskostnader.

5. Projektansökan har stämts av med naturmiljöenheten på miljöförvaltningen

2027-11-07

5.1 Eventuell kommentar från naturmiljöenheten



Stockholms
stad

6. Övriga upplysningar

7. Bilagor

Biologisk mångfald - investeringsmedel

Stadsdelsnämnderna kan söka driftmedel för åtgärder som bidrar till genomförande av de stadsdelsvisa åtgärdsförslag för biologisk mångfald.

Ansökan om budgetjustering i samband med:

Verksamhetsplan

Sökande nämnd:

Farsta stadsdelsnämnd

Kontaktperson:

Klara Allenmark

Roll:

Landskapsarkitekt

Telefon:

08-508 18 088

Epost:

klara.allenmark@stockholm.se

Namn på projekt:

Informationsskyltar biologisk mångfald

Sökt belopp (mnkr) Avrundat till närmsta hundratusental:

0,1

1. Projektbeskrivning

Ansökan ska innehålla en tydlig beskrivning av den tänkta åtgärden med mål och syfte.

1.1 Projektets mål och syfte

Farsta stadsdelsnämnd har under de senaste åren genomfört en rad åtgärder för att gynna den biologiska mångfalden i stadsdelen. Genom att sätta upp informativa skyltar på strategiska platser vill förvaltningen göra det lättare för invånarna att förstå och värdesätta den natur som finns i deras närhet, samt öka förståelsen för exempelvis varför gräset inte klipps på vissa platser. Detta initiativ syftar också till att stärka gemenskapen och uppmuntra till aktivt deltagande i bevarandeåtgärder. Målet är att skapa en mer medveten och ansvarstagande lokalbefolkning som tillsammans bidrar till att skydda och främja den biologiska mångfalden i stadsdelsområdet. Under 2025 har platsspecifika skyltoriginal tagits fram. Förutsatt att medel erhålls planeras dessa tillverkas och monteras upp under 2026.

1.2 Koppling till stadsdelsvist åtgärdsförslag för biologisk mångfald

Beskriv koppling till stadsdelsvist åtgärdsförslag för biologisk mångfald och var åtgärden ligger. Bifoga gärna kartbild.

Kommunikationsinsatser är en föreslagen åtgärd inom handlingsplan för biologisk mångfald samt i SÅF:en där det beskrivs att "För att allmänheten ska få en större förståelse för varför åtgärder utförs och nyttan med dem är en informationen nyttig".

1.3 Andra nyttor

Beskriv andra miljönyttor som klimat, effekter på trygghet, social hållbarhet etc.

En ökad medvetenhet kan uppmuntra till aktivt deltagande i bevarandeåtgärder.

1.4 Nya arbetssätt eller innovation

Beskriv eventuella nya arbetssätt eller inslag av innovation i projektet.

1.5 Uppföljning och utvärdering

Beskriv hur och när uppföljningen och utvärderingen av insatsen ska göras.

Vi följer upp antal frågor i Artwise, före och efter åtgärden.

1.6 Karta och beskrivning av plats

Beskriv platsen kortfattat och klistra in en karta där platsen för åtgärden framgår.

Skyltning på olika platser i Farsta stadsdelsområde (vid faunadepåer, slåtterytor och vid ett arboretum vid Drevvikens strand)

2. Tidplan
<i>Ansökan ska innehålla en tidplan med insatsens genomförande från start till uppföljning och slutredovisning. Insatsen ska vara genomförd under innevarande år.</i>
Skyltarna beställs under våren 2026 och sätts upp under sommaren.
3. Beskrivning av utgifter och eventuell medfinansiering
<i>Ansökan ska redovisa insatsens totala kostnad uppdelat på relevanta kostnadsposter. Eventuell egen medfinansiering redovisas och extern medfinansiering redovisas i förekommande fall. Om insatsen till del ska genomföras av annan nämnd eller bolagsstyrelse ska denna del specificeras.</i>
4. Påverkan på framtida driftkostnader
<i>Av ansökan ska det framgå om och/eller hur insatsen kan förväntas påverka nämndens eller annan nämnd/styrelses framtida driftkostnader, inklusive kapitalkostnader.</i>
Åtgärden i sig kommer troligtvis öka driftkostnaderna något.
5. Projektansökan har stämts av med naturmiljöenheten på miljöförvaltningen
2025-11-07
5.1 Eventuell kommentar från naturmiljöenheten



Stockholms
stad

6. Övriga upplysningar
7. Bilagor

Stockholm vid vattnet - investering

Stadsdelsnämnder och berörda facknämnder kan ansöka om budgetjustering som syftar till att öka vistelsevärden på platser vid vattnet, exempelvis bryggor eller sittmöbler.

Ansökan om budgetjustering i samband med:

Verksamhetsplan

Namn på projektet:

Ökad vattenkontakt i vid Magelungen i Fagerjö

Nämnd:

Farsta stadsdelsnämnd

Kontaktperson:

Jan Ekman

Epost:

jan.ekman@stockholm.se

Roll/Titel:

Parkingenjör

1. Information om projektet

1.1 Beskrivning av åtgärd

Byte och omgestltning samt möblering av en brygga samt anlägga en gångbrygga längs ca 75 meter av stranden.

1.2 Projektets syfte

Projektet syftar till ökad vattenkontakt och möjlighet att promenera längs stranden alla tider på året.

Vistelsebrygga: Det finns en liten brygga idag som inte går att möblera. En ny brygga med räcken som går att möblera planeras, som känns trygg och säker för de som använder den.

Gångbrygga: Strandpromenaden utanför fastigheten Höjdkuvan 4.1 står under vatten när vattnet är som högst i Magelungen. Att anlägga en gångbrygga som ligger högre än det normalt högsta vattenståndet i sjön kan boende gå längs stranden även vid högvatten.

1.3 Projektets tidplan

Klicka här för att ange text.

2. Projektets budget

Kontaktp

Sarah Ch

sarah.cha

2.1 Totalt belopp för denna ansökan:	4,8	mnkr
Vistelsebrygga	1 500 000	kr
Gångbrygga	3 300 000	kr
Klicka här för att ange varav-poster...		kr
2.2 Beskrivning av projektets totala budget inkl. egen finansiering		
Projektets totala buget är 4,8 mnkr		
2.3 Påverkan på framtida driftkostnader		
Framtida driftkostnader påverkas inte. På sikt påverkas underhållskostnaderna		
3. Eventuella övriga upplysningar		
Sjön är mycket grund på platsen så bägge bryggorna kan inte anläggas som flytbryggor utan behöver pålas. Reservatstillstånd behövs då bägge bryggorna ligger i naturreservat.		

Investeringar för övertagande av parkskötsel och lokalvård i egen regi

Stadsdelsnämnder där driften av natur- och parkskötsel eller lokalvård övergår från entreprenad till egen regi kan söka för ökade investeringsutgifter för maskiner och inventarier som är avsedda för övergången.

Konta
Sarah
[sarah.](mailto:sarah@stockholm.se)

Ansökan om budgetjustering i samband med:

Verksamhetsplan

Nämnd:

Farsta stadsdelsnämnd

Kontaktperson:

Karin Ringholm

Epost:

karin.ringholm@stockholm.se

Roll/Titel:

Enhetschef Stadsmiljö

1. Information om investeringen

1.1 Beskrivning av investeringen

Förvaltningen har för avsikt att etablera ett nytt upplag för hantering av avfall och källsortering

1.2 Investeringens syfte

Förvaltningen övergår 2026 till parkdrift i egen regi vilket innefattar grundskötsel av utemiljöer. För att hantera uppdraget med avfall samt förpackningsåtervinning behöver ett nytt upplag iordningställas. Upplaget kommer vara beläget i Sköndal. Inom upplaget ska även möjlighet finnas till sortering och mellanlagring av förpackningsavfall innan det kan köras till en omlastningsstation.

2. Ansökans omfattning

2.1 Totalt belopp för denna ansökan:

	0,5 mnkr
Containrar inkl. inredning för sortering	160 000 kr
Staket	40 000 kr
Grindar	70 000

Investeringar för övertagande av parkskötsel och lokalvård i egen regi

Stadsdelsnämnder där driften av natur- och parkskötsel eller lokalvård övergår från entreprenad till egen regi kan söka för ökade investeringsutgifter för maskiner och inventarier som är avsedda för övergången.

Konta
Sarah
[sarah.](mailto:sarah.sarah@stockholm.se)

Ansökan om budgetjustering i samband med:

Verksamhetsplan

Nämnd:

Farsta stadsdelsnämnd

Kontaktperson:

Karin Ringholm

Epost:

karin.ringholm@stockholm.se

Roll/Titel:

Enhetschef Stadsmiljö

1. Information om investeringen

1.1 Beskrivning av investeringen

Förvaltningen har för avsikt att köpa in handhållna eldrivna maskiner.

1.2 Investeringens syfte

Förvaltningen övergår 2026 till parkdrift i egen regi vilket innefattar grundskötsel av utemiljöer. Verksamheten har behov av ett antal maskiner i utförandet. Förvaltningen har som ambition att i samband med övergången i egen regi påbörja implementeringen av nämndens handlingsplan för utfasning av fossila bränslen i stadsmiljöverksamheten som togs fram under 2025.

2. Ansökans omfattning

2.1 Totalt belopp för denna ansökan:

	0,5 mnkr
Lövlås, 6st	60 000 kr
Häcksax, 4st	40 000 kr
Röjsåg med klinga och sele, 4st	48 000

Investeringar för övertagande av parkskötsel och lokalvård i egen regi
Stadsdelsnämnder där driften av natur- och parkskötsel eller lokalvård övergår från entreprenad till egen regi kan söka för ökade investeringsutgifter för maskiner och inventarier som är avsedda för övergången.

Konta
Sarah
[sarah.](mailto:sarah@stockholm.se)

Ansökan om budgetjustering i samband med:	
Verksamhetsplan	
Nämnd:	
Farsta stadsdelsnämnd	
Kontaktperson:	
Karin Ringholm	
Epost:	
karin.ringholm@stockholm.se	
Roll/Titel:	
Enhetschef Stadsmiljö	
1. Information om investeringen	
1.1 Beskrivning av investeringen	
Förvaltningen har för avsikt att köpa in tre eldrivna åkgräsklippare, en ogräsmaskin samt en jordbrukstraktor som drivs på HVO100.	
1.2 Investeringens syfte	
Förvaltningen övergår 2026 till parkdrift i egen regi vilket innefattar grundskötsel av utemiljöer. Verksamheten har ett bedömt behov av tre gräsklippare för att klippa stadsdelsnämndsområdets grönytor (ej inkluderat högräsytor) samt för att klippa löv. Förvaltningen har ytterligare ett bedömt behov av en ogräsmaskin samt en jordbrukstraktor för arbeten så som: slåtter, sopning, lövhantering, transporter av material, renhållning, vattning, harvning. Förvaltningen har som ambition att i samband med övergången i egen regi påbörja implementeringen av nämndens handlingsplan för utfasning av fossila bränslen i stadsmiljöverksamheten som togs fram under 2025. Jordbrukstraktorn kommer att bytas ut när marknaden erbjuder motsvarande maskin med eldrift.	
2. Ansökans omfattning	
2.1 Totalt belopp för denna ansökan:	3,5 mnkr
Eldriven åkgräsklippare med klippbredd ca 300cm	1 080 kr
Eldriven åkgräsklippare med klippbredd ca 160cm	260 000 kr
Fjärrstyrd eldriven gräsklippare inkl. slaghack och slåtterbalk för mindre gräsytor, refuger, slalombacken samt trimmerytor	330 000

Investeringar för övertagande av parkskötsel och lokalvård i egen regi

Stadsdelsnämnder där driften av natur- och parkskötsel eller lokalvård övergår från entreprenad till egen regi kan söka för ökade investeringsutgifter för maskiner och inventarier som är avsedda för övergången.

Konta
Sarah
[sarah.](mailto:sarah@stockholm.se)

Ansökan om budgetjustering i samband med:

Verksamhetsplan

Nämnd:

Farsta stadsdelsnämnd

Kontaktperson:

Karin Ringholm

Epost:

karin.ringholm@stockholm.se

Roll/Titel:

Enhetschef Stadsmiljö

1. Information om investeringen

1.1 Beskrivning av investeringen

Förvaltningen har för avsikt att köpa in tre stycken eldrivna flakbilar, två arbetsfordon på eldrift samt 2 stycken eldrivna flakcyklar.

1.2 Investeringens syfte

Förvaltningen övergår 2026 till parkdrift i egen regi vilket innefattar grundskötsel av utemiljöer. Verksamheten har ett bedömt behov av sju driftbilar för arbeten så som barmarksrenhållning, slyröjning, lövupptag, bevattning, trädbeskärning, funktionskontroll, underhåll och reparationer av lekplatser m.m. Förutom de sökta bilarna så ska en skåpbil leasas samt att förvaltningen har köpt en begagnad flakbil av Stockholms hem. Förvaltningen har som ambition att i samband med övergången i egen regi påbörja implementeringen av nämndens handlingsplan för utfasning av fossila bränslen i stadsmiljöverksamheten som togs fram under 2025.

2. Ansökans omfattning

2.1 Totalt belopp för denna ansökan:

3,2 mnkr

Inköp av eldriven flakbil

750 000 kr

Inköp av eldriven flakbil

750 000 kr

Inköp av eldriven flakbil *med kran*

850 000 kr